

**EVOLUCIÓN
MENSUAL
DE LAS
PENSIONES
DEL SISTEMA
DE LA
SEGURIDAD
SOCIAL**



AVANCE SEPTIEMBRE 2011

ÍNDICE

PENSIONES CONTRIBUTIVAS

Número de pensiones por clase de pensión.....	3
Importe mensual de la nómina por clase de pensión.....	4
Pensión media mensual por clase de pensión.....	5
Pensiones en vigor por clases de pensión y regímenes. Altas nuevas.....	6
Gráficos de evolución del numero de pensiones	7
Número de pensiones e importe de la pensión media por Comunidades Autónomas	8

NOTA EXPLICATIVA:

INFLUENCIA DE LOS CAMBIOS NORMATIVOS EN LAS SERIES

- Las series contenidas en este "Avance" abarcan un periodo de tiempo que van desde 1999 hasta el período actual. Durante estos años se han producido algunos hechos y cambios normativos que han alterado el normal desenvolvimiento de dichas series y que conviene recordar: incremento del porcentaje aplicable a la base reguladora de las pensiones de viudedad pasando del 45% al 46% en 2002, del 46% al 48% en 2003 y del 48 % al 52% en 2004 o en los supuestos de cargas familiares y bajo determinadas condiciones de renta, del 45% al 70%, y nueva ampliación del límite de edad en orfandad pasando de los 21 a los 22 años y de los 23 a los 24, en caso de orfandad absoluta, en 2002.
 - Con motivo de la entrada en vigor de la Ley 9/2005, de 6 de junio, para compatibilizar las pensiones del SOVI, con las pensiones de viudedad del Sistema de la Seguridad Social, se produce en el mes de septiembre de 2005 una alteración en la serie de pensiones en vigor que afecta fundamentalmente a la incapacidad permanente, a la jubilación y al total pensiones.
 - Como consecuencia de la entrada en vigor de la Ley 18/2007, de 4 de julio, en el Régimen Especial de Trabajadores Autónomos quedan integrados los trabajadores por cuenta propia del Régimen Especial Agrario.

NÚMERO DE PENSIONES POR CLASE DE PENSIÓN

Pensiones en vigor a día 1º de cada mes

PERIODO	INCAPACIDAD PERMANENTE	JUBILACIÓN	VIUDEDAD	ORFANDAD	F. FAMILIAR	TOTAL
2001	788.654	4.567.131	2.057.584	255.775	43.059	7.712.203
2002	790.985	4.593.068	2.091.004	272.978	42.215	7.790.250
2003	803.077	4.618.176	2.121.703	269.555	41.665	7.854.176
2004	827.470	4.628.823	2.151.987	264.519	40.586	7.913.385
2005	845.960	4.770.504	2.182.229	261.526	39.691	8.099.910
2006	877.996	4.839.206	2.212.234	259.012	38.795	8.227.243
2007	902.901	4.895.541	2.240.301	257.568	38.005	8.334.316
2008	911.873	4.991.011	2.262.119	261.588	37.751	8.464.342
2009	930.881	5.087.586	2.281.270	266.546	37.836	8.604.119
2010	936.895	5.193.107	2.300.877	271.182	37.671	8.739.732
2010 Ene	930.831	5.097.112	2.282.687	266.436	37.810	8.614.876
Feb	928.416	5.098.471	2.280.550	266.884	37.610	8.611.931
Mar	930.535	5.109.674	2.283.869	267.755	37.628	8.629.461
Abr	932.580	5.118.843	2.286.726	268.214	37.682	8.644.045
May	933.354	5.122.555	2.285.688	268.244	37.751	8.647.592
Jun	934.320	5.133.694	2.288.112	268.754	37.753	8.662.633
Jul	935.803	5.144.279	2.290.743	269.408	37.721	8.677.954
Ago	936.500	5.153.538	2.292.585	269.904	37.713	8.690.240
Sep	935.288	5.160.709	2.294.015	269.849	37.659	8.697.520
Oct	935.022	5.171.917	2.296.591	270.321	37.555	8.711.406
Nov	935.211	5.182.747	2.298.632	270.640	37.592	8.724.822
Dic	936.895	5.193.107	2.300.877	271.182	37.671	8.739.732
2011 Ene	935.514	5.203.364	2.302.060	270.488	37.628	8.749.054
Feb	933.834	5.209.427	2.300.641	271.235	37.488	8.752.625
Mar	935.335	5.220.256	2.303.448	271.727	37.661	8.768.427
Abr	937.294	5.229.691	2.306.515	272.443	37.823	8.783.766
May	937.074	5.231.499	2.304.452	272.099	37.831	8.782.955
Jun	938.416	5.241.786	2.307.903	272.759	37.922	8.798.786
Jul	940.096	5.250.797	2.310.329	273.317	38.021	8.812.560
Ago	940.541	5.257.989	2.311.967	273.629	38.030	8.822.156
Sep	940.090	5.264.737	2.313.401	274.231	38.023	8.830.482
Oct						
Nov						
Dic						
% de variación anual						
2001	-0,3	1,0	1,5	-1,9	-2,5	0,9
2002	0,3	0,6	1,6	6,7	-2,0	1,0
2003	1,5	0,5	1,5	-1,3	-1,3	0,8
2004	3,0	0,2	1,4	-1,9	-2,6	0,8
2005	2,2	3,1	1,4	-1,1	-2,2	2,4
2006	3,8	1,4	1,4	-1,0	-2,3	1,6
2007	2,8	1,2	1,3	-0,6	-2,0	1,3
2008	1,0	2,0	1,0	1,6	-0,7	1,6
2009	2,1	1,9	0,8	1,9	0,2	1,7
2010	0,6	2,1	0,9	1,7	-0,4	1,6
2010 Ene	1,6	2,0	0,9	2,1	0,4	1,7
Feb	1,9	2,0	0,9	1,9	0,4	1,7
Mar	1,3	2,1	0,9	1,9	0,0	1,7
Abr	1,9	2,0	0,9	1,8	-0,1	1,6
May	1,2	2,1	0,9	1,8	0,0	1,7
Jun	1,6	2,0	0,9	1,8	0,0	1,6
Jul	1,5	2,0	0,9	1,8	-0,3	1,6
Ago	1,5	2,0	0,8	1,7	-0,2	1,6
Sep	1,5	2,0	0,9	1,8	-0,3	1,6
Oct	0,9	2,1	0,9	1,8	-0,6	1,6
Nov	1,2	2,0	0,9	1,8	-0,5	1,6
Dic	0,6	2,1	0,9	1,7	-0,4	1,6
2011 Ene	0,5	2,1	0,8	1,5	-0,5	1,6
Feb	0,6	2,2	0,9	1,6	-0,3	1,6
Mar	0,5	2,2	0,9	1,5	0,1	1,6
Abr	0,5	2,2	0,9	1,6	0,4	1,6
May	0,4	2,1	0,8	1,4	0,2	1,6
Jun	0,4	2,1	0,9	1,5	0,4	1,6
Jul	0,5	2,1	0,9	1,5	0,8	1,6
Ago	0,4	2,0	0,8	1,4	0,8	1,5
Sep	0,5	2,0	0,8	1,6	1,0	1,5
Oct						
Nov						
Dic						

Periodo 2001-2010: Dato a diciembre de cada año.

IMPORTE MENSUAL DE LA NÓMINA POR CLASE DE PENSIÓN (en miles de euros)

Pensiones en vigor a día 1º de cada mes

PERIODO	INCAPACIDAD PERMANENTE	JUBILACIÓN	VIUDEDAD	ORFANDAD	F. FAMILIAR	TOTAL
2001	455.285	2.597.266	721.562	54.320	11.422	3.839.856
2002	478.784	2.718.263	773.243	60.129	11.826	4.042.245
2003	514.330	2.884.771	843.740	63.109	12.597	4.318.547
2004	555.101	3.028.809	934.206	66.623	13.424	4.598.164
2005	594.274	3.282.932	992.378	70.908	14.051	4.954.543
2006	646.538	3.526.475	1.058.817	74.538	14.701	5.321.070
2007	691.131	3.752.529	1.120.935	77.962	15.295	5.657.852
2008	734.719	4.100.379	1.201.915	85.296	16.292	6.138.600
2009	778.064	4.382.903	1.269.028	90.945	17.004	6.537.944
2010	800.118	4.634.213	1.321.001	95.209	17.407	6.867.948
2010 Ene	787.165	4.459.842	1.298.421	92.902	17.239	6.655.569
Feb	785.620	4.471.956	1.298.994	93.136	17.191	6.666.897
Mar	788.143	4.489.586	1.301.908	93.542	17.208	6.690.387
Abr	790.698	4.505.324	1.304.549	93.793	17.256	6.711.621
May	792.412	4.519.484	1.305.867	93.961	17.308	6.729.031
Jun	793.919	4.536.550	1.308.171	94.201	17.329	6.750.170
Jul	796.090	4.552.507	1.310.537	94.479	17.346	6.770.959
Ago	797.273	4.568.120	1.312.585	94.691	17.362	6.790.031
Sep	796.446	4.580.912	1.314.241	94.729	17.363	6.803.692
Oct	796.913	4.599.632	1.316.723	94.953	17.323	6.825.544
Nov	797.701	4.617.075	1.318.758	94.988	17.360	6.845.883
Dic	800.118	4.634.213	1.321.001	95.209	17.407	6.867.948
2011 Ene	809.186	4.713.933	1.343.511	96.727	17.707	6.981.065
Feb	808.327	4.732.733	1.344.590	97.037	17.676	7.000.363
Mar	810.697	4.751.024	1.347.212	97.279	17.752	7.023.965
Abr	813.438	4.768.033	1.349.877	97.649	17.825	7.046.821
May	814.153	4.780.013	1.350.313	97.688	17.857	7.060.025
Jun	816.113	4.795.960	1.353.230	97.998	17.910	7.081.213
Jul	818.335	4.810.745	1.355.547	98.269	17.970	7.100.866
Ago	819.187	4.824.372	1.357.498	98.428	17.978	7.117.462
Sep	818.930	4.837.077	1.359.204	98.646	17.995	7.131.852
Oct						
Nov						
Dic						
% de variación anual						
2001	6,0	6,6	6,9	4,0	4,0	6,6
2002	5,2	4,7	7,2	10,7	3,5	5,3
2003	7,4	6,1	9,1	5,0	6,5	6,8
2004	7,9	5,0	10,7	5,6	6,6	6,5
2005	7,1	8,4	6,2	6,4	4,7	7,8
2006	8,8	7,4	6,7	5,1	4,6	7,4
2007	6,9	6,4	5,9	4,6	4,0	6,3
2008	6,3	9,3	7,2	9,4	6,5	8,5
2009	5,9	6,9	5,6	6,6	4,4	6,5
2010	2,8	5,7	4,1	4,7	2,4	5,0
2010 Ene	4,0	5,6	4,2	5,4	3,1	5,1
Feb	4,3	5,5	4,2	5,3	3,2	5,1
Mar	3,6	5,6	4,1	5,3	2,7	5,1
Abr	4,2	5,5	4,1	5,1	2,6	5,1
May	3,4	5,6	4,1	5,0	2,8	5,1
Jun	3,8	5,6	4,1	4,9	2,8	5,1
Jul	3,8	5,6	4,1	4,9	2,5	5,0
Ago	3,7	5,5	4,1	4,8	2,6	5,0
Sep	3,6	5,6	4,1	4,8	2,6	5,0
Oct	3,0	5,7	4,1	4,8	2,3	5,1
Nov	3,4	5,6	4,1	4,8	2,3	5,0
Dic	2,8	5,7	4,1	4,7	2,4	5,0
2011 Ene	2,8	5,7	3,5	4,1	2,7	4,9
Feb	2,9	5,8	3,5	4,2	2,8	5,0
Mar	2,9	5,8	3,5	4,0	3,2	5,0
Abr	2,9	5,8	3,5	4,1	3,3	5,0
May	2,7	5,8	3,4	4,0	3,2	4,9
Jun	2,8	5,7	3,4	4,0	3,4	4,9
Jul	2,8	5,7	3,4	4,0	3,6	4,9
Ago	2,7	5,6	3,4	3,9	3,5	4,8
Sep	2,8	5,6	3,4	4,1	3,6	4,8
Oct						
Nov						
Dic						

Período 2001-2010: Dato a diciembre de cada año.

PENSIÓN MEDIA MENSUAL POR CLASE DE PENSIÓN (en euros)

Pensiones en vigor a día 1º de cada mes

PERIODO	INCAPACIDAD PERMANENTE	JUBILACIÓN	VIUDEDAD	ORFANDAD	F. FAMILIAR	TOTAL
2001	577,29	568,69	350,68	212,38	265,26	497,89
2002	605,30	591,82	369,80	220,27	280,14	518,89
2003	640,45	624,66	397,67	234,12	302,34	549,84
2004	670,84	654,34	434,11	251,86	330,76	581,06
2005	702,49	688,17	454,75	271,13	354,01	611,68
2006	736,38	728,73	478,62	287,78	378,95	646,76
2007	765,46	766,52	500,35	302,68	402,46	678,86
2008	805,73	821,55	531,32	326,07	431,56	725,23
2009	835,84	861,49	556,28	341,20	449,41	759,86
2010	854,01	892,38	574,13	351,09	462,09	785,83
2010 Ene	845,66	874,97	568,81	348,69	455,93	772,57
Feb	846,19	877,12	569,60	348,98	457,07	774,15
Mar	846,98	878,64	570,04	349,36	457,31	775,30
Abr	847,86	880,15	570,49	349,69	457,95	776,44
May	848,99	882,27	571,32	350,28	458,48	778,14
Jun	849,73	883,68	571,73	350,51	459,01	779,23
Jul	850,70	884,97	572,10	350,69	459,84	780,25
Ago	851,33	886,40	572,53	350,83	460,38	781,34
Sep	851,55	887,65	572,90	351,05	461,07	782,26
Oct	852,29	889,35	573,34	351,26	461,27	783,52
Nov	852,96	890,85	573,71	350,98	461,79	784,64
Dic	854,01	892,38	574,13	351,09	462,09	785,83
2011 Ene	864,96	905,94	583,61	357,60	470,57	797,92
Feb	865,60	908,49	584,44	357,76	471,52	799,80
Mar	866,75	910,11	584,87	358,00	471,36	801,05
Abr	867,86	911,72	585,25	358,42	471,27	802,26
May	868,82	913,70	585,96	359,02	472,03	803,83
Jun	869,67	914,95	586,35	359,28	472,29	804,79
Jul	870,48	916,19	586,73	359,54	472,65	805,77
Ago	870,97	917,53	587,16	359,71	472,72	806,77
Sep	871,12	918,77	587,54	359,72	473,26	807,64
Oct						
Nov						
Dic						
% de variación anual						
2001	6,4	5,6	5,3	6,0	6,7	5,6
2002	4,9	4,1	5,4	3,7	5,6	4,2
2003	5,8	5,5	7,5	6,3	7,9	6,0
2004	4,7	4,8	9,2	7,6	9,4	5,7
2005	4,7	5,2	4,8	7,6	7,0	5,3
2006	4,8	5,9	5,2	6,1	7,0	5,7
2007	3,9	5,2	4,5	5,2	6,2	5,0
2008	5,3	7,2	6,2	7,7	7,2	6,8
2009	3,7	4,9	4,7	4,6	4,1	4,8
2010	2,2	3,6	3,2	2,9	2,8	3,4
2010 Ene	2,3	3,5	3,3	3,2	2,7	3,4
Feb	2,4	3,5	3,2	3,4	2,8	3,4
Mar	2,3	3,5	3,2	3,4	2,7	3,4
Abr	2,3	3,5	3,2	3,2	2,8	3,3
May	2,2	3,5	3,2	3,2	2,8	3,3
Jun	2,2	3,5	3,2	3,1	2,8	3,4
Jul	2,2	3,5	3,2	3,1	2,8	3,4
Ago	2,2	3,5	3,2	3,0	2,8	3,4
Sep	2,2	3,5	3,2	3,0	2,9	3,4
Oct	2,1	3,6	3,2	3,0	2,9	3,4
Nov	2,2	3,6	3,2	3,0	2,9	3,4
Dic	2,2	3,6	3,2	2,9	2,8	3,4
2011 Ene	2,3	3,5	2,6	2,6	3,2	3,3
Feb	2,3	3,6	2,6	2,5	3,2	3,3
Mar	2,3	3,6	2,6	2,5	3,1	3,3
Abr	2,4	3,6	2,6	2,5	2,9	3,3
May	2,3	3,6	2,6	2,5	3,0	3,3
Jun	2,3	3,5	2,6	2,5	2,9	3,3
Jul	2,3	3,5	2,6	2,5	2,8	3,3
Ago	2,3	3,5	2,6	2,5	2,7	3,3
Sep	2,3	3,5	2,6	2,5	2,6	3,2
Oct						
Nov						
Dic						

Período 2001-2010: Dato a diciembre de cada año.

PENSIONES CONTRIBUTIVAS EN VIGOR A 1 DE SEPTIEMBRE DE 2011

DISTRIBUCIÓN POR RÉGIMENES Y CLASES DE PENSIÓN

(Importe en miles de euros)

PENSIONES REGÍMENES	INCAP. PERMANENTE			JUBILACIÓN			VIUDEDAD		
	Número	Importe	P. media	Número	Importe	P. media	Número	Importe	P. media
GENERAL	598.272	574.778	960,73	3.045.640	3.471.771	1.139,92	1.442.230	938.510	650,74
TRABAJADORES AUTÓNOMOS	130.712	82.325	629,82	1.185.932	741.573	625,31	482.971	210.918	436,71
AGRARIO (CTA. AJENA)	64.761	32.546	502,56	347.186	201.713	581,00	196.179	92.285	470,41
TRABAJADORES DEL MAR	8.772	7.217	822,75	71.290	78.020	1.094,40	45.475	26.540	583,63
MINERÍA DEL CARBÓN	3.665	4.936	1.346,71	37.803	70.448	1.863,54	23.818	18.126	761,03
EMPLEADOS DE HOGAR	12.260	5.969	486,89	155.151	77.491	499,46	10.190	2.967	291,14
ACCIDENTES DE TRABAJO	86.047	88.625	1.029,96	47.318	43.528	919,90	61.618	45.044	731,03
ENFERMEDADES PROFESIONALES:	13.300	14.260	1.072,16	11.867	18.996	1.600,77	15.555	12.784	821,86
S O V I	22.301	8.273	370,99	362.550	133.537	368,33	35.365	12.030	340,17
TOTAL SISTEMA	940.090	818.930	871,12	5.264.737	4.837.077	918,77	2.313.401	1.359.204	587,54

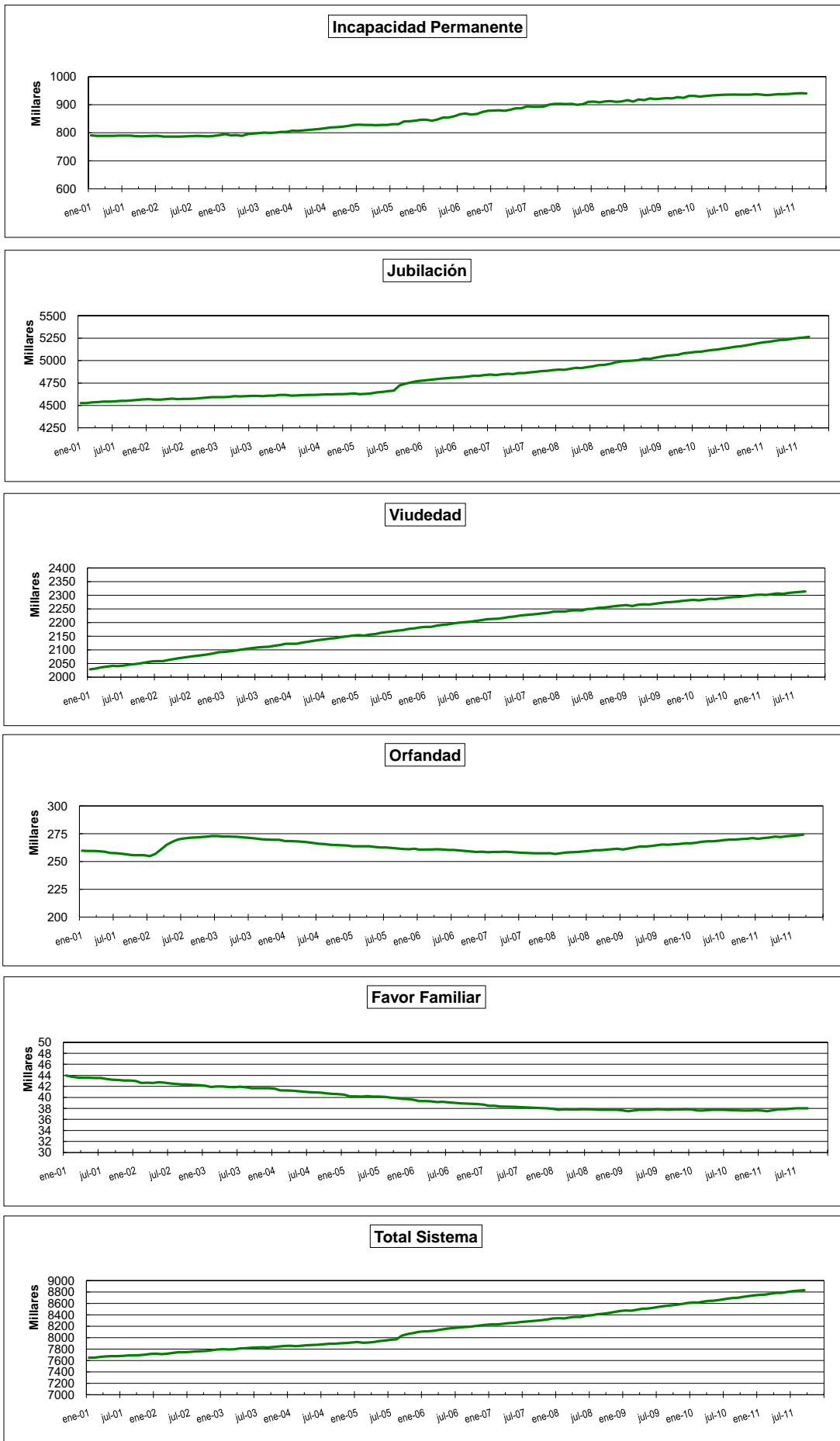
PENSIONES REGÍMENES	ORFANDAD			FAVOR DE FAMILIARES			TOTAL PENSIONES		
	Número	Importe	P. media	Número	Importe	P. media	Número	Importe	P. media
GENERAL	171.824	63.668	370,54	22.532	11.013	488,75	5.280.498	5.059.740	958,19
TRABAJADORES AUTÓNOMOS	54.425	16.845	309,51	8.878	3.572	402,39	1.862.918	1.055.232	566,44
AGRARIO (CTA. AJENA)	24.448	8.736	357,33	3.296	1.280	388,27	635.870	336.561	529,29
TRABAJADORES DEL MAR	4.842	1.921	396,75	919	459	499,55	131.298	114.157	869,45
MINERÍA DEL CARBÓN	2.019	1.113	551,47	494	360	728,41	67.799	94.983	1.400,95
EMPLEADOS DE HOGAR	2.362	838	354,77	652	259	397,46	180.615	87.525	484,59
ACCIDENTES DE TRABAJO	13.086	4.832	369,26	1.027	841	818,55	209.096	182.870	874,57
ENFERMEDADES PROFESIONALES:	1.225	692	565,28	225	211	939,27	42.172	46.944	1.113,15
S O V I							420.216	153.841	366,10
TOTAL SISTEMA	274.231	98.646	359,72	38.023	17.995	473,26	8.830.482	7.131.852	807,64

ALTAS NUEVAS DE PENSIONES CONTRIBUTIVAS

AGOSTO 2011

CLASE DE PENSIÓN	RÉGIMEN GENERAL			TOTAL SISTEMA			GENERAL/SISTEMA (en %)		
	Número		P. media	Número		P. media	Número		P. media
INCAPACIDAD PERMANENTE	3.834		1.014,47	5.760		912,21	66,56		111,21
JUBILACIÓN	13.723		1.430,20	19.934		1.219,15	68,84		117,31

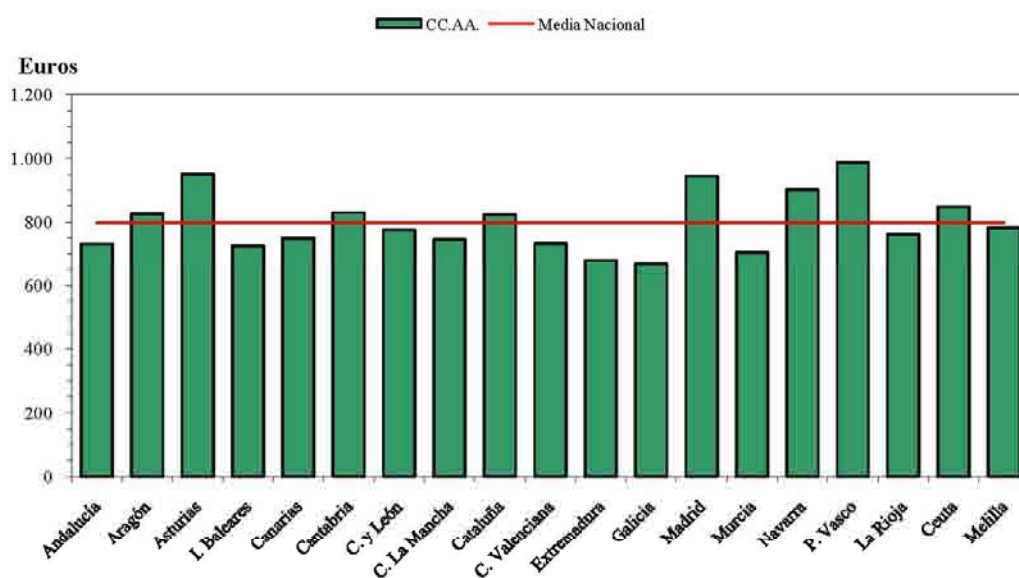
EVOLUCIÓN DEL NÚMERO DE PENSIONES EN VIGOR POR CLASES (2001 - 2011)



EVOLUCIÓN DEL NÚMERO DE PENSIONES Y PENSIÓN MEDIA POR COMUNIDADES AUTÓNOMAS

SEPTIEMBRE 2011

PENSIÓN MEDIA POR COMUNIDADES AUTÓNOMAS



NÚMERO DE PENSIONES Y PENSIÓN MEDIA

1 DE SEPTIEMBRE DE 2011

COMUNIDADES AUTÓNOMAS	INCAPACIDAD PERMANENTE		JUBILACIÓN		VIUDEDAD	
	Número	Pensión media	Número	Pensión media	Número	Pensión media
ANDALUCIA	207.668	811,40	755.235	839,49	376.761	561,37
Almería	8.632	762,31	53.162	740,15	26.816	505,48
Cádiz	33.850	929,48	92.593	965,88	53.201	616,86
Córdoba	15.672	730,12	96.571	764,01	43.130	520,50
Granada	24.477	782,63	97.777	773,66	44.562	521,07
Huelva	12.481	770,75	46.852	893,35	24.754	582,20
Jaén	19.755	737,82	70.973	771,25	36.879	554,20
Málaga	35.832	876,63	123.229	854,12	60.690	559,50
Sevilla	56.969	776,81	174.078	884,42	86.729	584,08
ARAGON	24.100	958,94	176.111	943,41	75.692	606,82
Huesca	4.656	853,25	29.272	860,67	13.853	583,43
Teruel	2.716	836,40	23.433	846,59	9.158	539,96
Zaragoza	16.728	1.008,25	123.406	981,43	52.681	624,59
ASTURIAS	34.037	1.051,60	167.826	1.132,72	85.215	644,37
ILLES BALEARS	18.726	786,70	102.043	837,60	43.394	528,91
CANARIAS	31.940	781,27	142.282	887,18	73.085	577,97
Palmas (Las)	18.766	787,40	72.894	901,53	37.476	578,58
S.C.Tenerife	13.174	772,55	69.388	872,10	35.609	577,33
CANTABRIA	14.124	918,74	77.801	966,41	35.465	593,30
CASTILLA Y LEON	43.992	875,51	367.090	886,87	158.578	575,70
Avila	2.661	760,94	23.374	778,65	10.898	560,72
Burgos	4.584	951,56	55.443	930,19	21.802	574,57
León	12.690	903,03	87.036	880,63	37.392	552,65
Palencia	3.748	862,11	23.819	907,12	11.563	598,47
Salamanca	4.376	810,83	48.212	823,66	20.929	573,71
Segovia	2.102	791,20	19.656	847,27	9.202	571,98
Soria	1.295	777,90	14.751	824,61	5.730	549,05
Valladolid	9.182	940,66	62.717	1.038,65	26.767	636,29
Zamora	3.354	769,89	32.082	743,87	14.295	533,31
CASTILLA-LA MANCHA	38.711	798,36	196.830	851,72	95.551	590,60
Albacete	6.778	757,50	39.616	805,83	18.914	576,54
Ciudad Real	13.590	809,81	49.204	887,08	27.322	612,04
Cuenca	4.161	717,34	25.399	780,53	11.867	568,83
Guadalajara	4.691	910,87	20.926	967,28	8.963	616,55
Toledo	9.491	791,05	61.685	843,09	28.485	580,27
CATALUNA	168.085	928,12	987.905	933,01	388.622	589,12
Barcelona	131.600	951,82	745.260	968,68	289.327	609,88
Girona	12.114	792,44	92.890	812,33	36.058	517,12
Lleida	10.040	818,92	55.902	774,97	25.355	511,44
Tarragona	14.331	901,74	93.853	863,28	37.882	551,06
C. VALENCIANA	96.025	820,25	534.136	831,55	236.661	558,66
Alicante	24.421	750,70	175.970	790,97	75.877	544,85
Castellón	11.392	830,53	76.087	776,45	29.845	516,79
Valencia	60.212	846,51	282.079	871,72	130.939	576,22
EXTREMADURA	22.615	714,25	115.059	770,87	61.207	566,73
Badajoz	13.405	718,03	63.732	789,89	36.223	582,08
Cáceres	9.210	708,74	51.327	747,25	24.984	544,47
GALICIA	69.928	758,47	448.955	755,97	184.132	494,24
Coruña (A)	27.240	769,77	168.096	804,20	71.810	529,84
Lugo	9.538	747,68	77.415	663,53	30.069	420,69
Ourense	9.498	730,81	69.636	642,03	26.438	433,11
Pontevedra	23.652	760,91	133.808	808,17	55.815	517,00
MADRID	74.287	980,92	631.825	1.100,45	257.479	665,99
MURCIA	32.655	755,71	125.514	807,91	59.232	543,05
NAVARRA	11.287	1.038,50	77.254	1.030,09	29.087	626,89
PAIS VASCO	44.421	1.114,99	310.665	1.140,48	132.408	694,44
Araba/Alava	5.711	1.110,11	42.458	1.144,09	15.582	671,13
Guipuzkoa	15.235	1.115,50	107.931	1.097,99	42.580	684,12
Bizkaia	23.475	1.115,84	160.276	1.168,14	74.246	705,25
RIOJA (LA)	5.565	868,89	41.208	852,71	15.874	575,47
Ceuta	799	1.024,93	3.872	1.031,86	2.616	639,75
Melilla	1.125	915,21	3.126	971,91	2.342	602,99
TOTAL	940.090	871,12	5.264.737	918,77	2.313.401	587,54

NÚMERO DE PENSIONES Y PENSIÓN MEDIA

1 DE SEPTIEMBRE DE 2011

COMUNIDADES AUTÓNOMAS	ORFANDAD		FAVOR DE FAMILIARES		TOTAL	
	Número	Pensión media	Número	Pensión media	Número	Pensión media
ANDALUCIA	56.149	343,17	7.939	451,19	1.403.752	738,64
Almería	3.991	317,37	332	427,91	92.933	655,22
Cádiz	8.375	364,04	1.636	457,16	189.655	830,52
Córdoba	5.944	343,27	986	435,51	162.303	678,62
Granada	6.348	330,35	922	441,48	174.086	692,34
Huelva	3.650	341,64	526	468,64	88.263	763,40
Jaén	5.127	330,37	596	427,51	133.330	687,77
Málaga	9.494	340,81	1.141	448,06	230.386	756,84
Sevilla	13.220	350,93	1.800	468,36	332.796	764,29
ARAGON	7.560	378,04	1.029	490,02	284.492	838,51
Huesca	1.333	364,20	131	451,60	49.245	767,45
Teruel	849	377,73	101	464,45	36.257	756,33
Zaragoza	5.378	381,52	797	499,58	198.990	871,07
ASTURIAS	7.752	426,75	1.509	616,35	296.339	961,87
ILLES BALEARS	5.093	318,07	143	383,65	169.399	736,90
CANARIAS	13.341	336,79	1.701	474,11	262.349	757,48
Palmas (Las)	7.508	340,54	978	464,57	137.622	764,31
S.C.Tenerife	5.833	331,96	723	487,02	124.727	749,94
CANTABRIA	3.874	385,86	1.038	517,97	132.302	840,79
CASTILLA Y LEON	17.229	385,12	3.681	484,17	590.570	785,32
Avila	1.179	389,09	210	445,24	38.322	701,63
Burgos	2.596	385,13	391	546,32	84.816	821,48
León	3.800	391,96	860	532,30	141.778	780,92
Palencia	1.256	396,78	317	500,00	40.703	796,38
Salamanca	2.305	377,67	632	438,63	76.454	737,87
Segovia	993	379,90	157	437,38	32.110	748,25
Soria	568	393,72	131	454,43	22.475	738,62
Valladolid	2.979	377,92	607	487,55	102.252	902,00
Zamora	1.553	380,93	376	418,80	51.660	674,02
CASTILLA-LA MANCHA	12.209	356,70	2.230	432,35	345.531	753,33
Albacete	2.484	343,78	550	407,16	68.342	717,58
Ciudad Real	3.658	364,32	731	441,99	94.505	772,78
Cuenca	1.384	361,15	303	448,65	43.114	700,37
Guadalajara	1.178	384,01	150	454,50	35.908	851,09
Toledo	3.505	346,96	496	429,43	103.662	747,35
CATALUNA	37.371	353,98	1.604	470,25	1.583.587	833,96
Barcelona	27.292	364,13	1.264	470,34	1.194.743	865,60
Girona	3.433	316,51	80	513,89	144.575	725,10
Lleida	2.483	329,34	79	435,63	93.859	696,41
Tarragona	4.163	332,97	181	465,50	150.410	773,16
C. VALENCIANA	28.980	337,79	2.549	441,29	898.351	741,41
Alicante	9.508	318,90	1.136	446,62	286.912	705,45
Castellón	3.475	338,47	226	423,81	121.025	704,27
Valencia	15.997	348,86	1.187	439,51	490.414	771,62
EXTREMADURA	8.445	352,86	1.581	442,34	208.907	685,55
Badajoz	5.384	346,61	1.126	434,67	119.870	695,81
Cáceres	3.061	363,85	455	461,32	89.037	671,73
GALICIA	20.230	355,48	5.642	434,74	728.887	676,49
Coruña (A)	8.207	367,44	2.064	442,73	277.417	714,19
Lugo	2.675	344,28	752	410,26	120.449	600,90
Ourense	2.488	348,59	1.146	424,16	109.206	590,20
Pontevedra	6.860	348,03	1.680	443,08	221.815	712,87
MADRID	28.043	386,73	3.250	480,09	994.884	956,94
MURCIA	8.870	333,21	716	438,75	226.987	711,57
NAVARRA	3.374	375,06	473	548,71	121.475	914,26
PAIS VASCO	13.077	416,41	2.631	578,83	503.202	999,11
Araba/Alava	1.503	405,44	211	494,39	65.465	1.009,50
Guipuzkoa	4.137	409,50	770	569,16	170.653	977,21
Bizkaia	7.437	422,48	1.650	594,14	267.084	1.010,56
RIOJA (LA)	1.564	363,72	219	476,15	64.430	772,65
Ceuta	495	339,80	46	481,38	7.828	853,12
Melilla	575	305,52	42	443,77	7.210	787,01
TOTAL	274.231	359,72	38.023	473,26	8.830.482	807,64

EVOLUCIÓN DEL NÚMERO DE PENSIONES Y PENSIÓN MEDIA

1 DE SEPTIEMBRE DE 2011

COMUNIDADES AUTÓNOMAS	NÚMERO DE PENSIONES	% SOBRE TOTAL NACIONAL	% DE AUMENTO SOBRE EL MISMO MES DEL AÑO ANTERIOR	PENSIÓN MEDIA EN EUROS	% SOBRE PENSIÓN MEDIA NACIONAL	% DE AUMENTO SOBRE EL MISMO MES DEL AÑO ANTERIOR
ANDALUCÍA	1.403.752	15,9%	1,5%	738,64	91,5%	2,9%
Almería	92.933	1,1%	1,4%	655,22	81,1%	3,2%
Cádiz	189.655	2,1%	2,1%	830,52	102,8%	3,1%
Córdoba	162.303	1,8%	0,6%	678,62	84,0%	2,8%
Granada	174.086	2,0%	0,9%	692,34	85,7%	2,8%
Huelva	88.263	1,0%	1,9%	763,40	94,5%	2,8%
Jaén	133.330	1,5%	1,0%	687,77	85,2%	2,6%
Málaga	230.386	2,6%	2,0%	756,84	93,7%	2,9%
Sevilla	332.796	3,8%	1,5%	764,29	94,6%	2,8%
ARAGÓN	284.492	3,2%	1,1%	838,51	103,8%	3,4%
Huesca	49.245	0,6%	1,0%	767,45	95,0%	3,2%
Teruel	36.257	0,4%	-0,2%	756,33	93,6%	3,2%
Zaragoza	198.990	2,3%	1,3%	871,07	107,9%	3,5%
ASTURIAS	296.339	3,4%	0,5%	961,87	119,1%	3,0%
ILLES BALEARS	169.399	1,9%	1,7%	736,90	91,2%	3,7%
CANARIAS	262.349	3,0%	2,6%	757,48	93,8%	3,1%
Palmas (Las)	137.622	1,6%	2,8%	764,31	94,6%	3,0%
S.C.Tenerife	124.727	1,4%	2,4%	749,94	92,9%	3,2%
CANTABRIA	132.302	1,5%	1,0%	840,79	104,1%	3,3%
CASTILLA Y LEÓN	590.570	6,7%	0,5%	785,32	97,2%	3,3%
Ávila	38.322	0,4%	0,1%	701,63	86,9%	2,9%
Burgos	84.816	1,0%	1,0%	821,48	101,7%	3,8%
León	141.778	1,6%	0,1%	780,92	96,7%	3,2%
Palencia	40.703	0,5%	0,1%	796,38	98,6%	3,2%
Salamanca	76.454	0,9%	0,8%	737,87	91,4%	3,3%
Segovia	32.110	0,4%	0,0%	748,25	92,6%	3,2%
Soria	22.475	0,3%	0,3%	738,62	91,5%	3,3%
Valladolid	102.252	1,2%	1,7%	902,00	111,7%	3,1%
Zamora	51.660	0,6%	-0,4%	674,02	83,5%	2,9%
CASTILLA LA MANCHA	345.531	3,9%	1,3%	753,33	93,3%	3,1%
Albacete	68.342	0,8%	1,2%	717,58	88,8%	3,1%
Ciudad Real	94.505	1,1%	1,1%	772,78	95,7%	2,9%
Cuenca	43.114	0,5%	0,4%	700,37	86,7%	2,6%
Guadalajara	35.908	0,4%	2,0%	851,09	105,4%	3,1%
Toledo	103.662	1,2%	1,6%	747,35	92,5%	3,4%
CATALUÑA	1.583.587	17,9%	1,8%	833,96	103,3%	3,3%
Barcelona	1.194.743	13,5%	1,9%	865,60	107,2%	3,3%
Girona	144.575	1,6%	1,6%	725,10	89,8%	3,3%
Lleida	93.859	1,1%	0,7%	696,41	86,2%	3,2%
Tarragona	150.410	1,7%	2,0%	773,16	95,7%	3,5%
C. VALENCIANA	898.351	10,2%	1,7%	741,41	91,8%	3,3%
Alicante	286.912	3,2%	1,6%	705,45	87,3%	3,0%
Castellón	121.025	1,4%	1,5%	704,27	87,2%	3,8%
Valencia	490.414	5,6%	1,9%	771,62	95,5%	3,3%
EXTREMADURA	208.907	2,4%	0,9%	685,55	84,9%	2,9%
Badajoz	119.870	1,4%	1,0%	695,81	86,2%	2,8%
Cáceres	89.037	1,0%	0,8%	671,73	83,2%	3,0%
GALICIA	728.887	8,3%	0,9%	676,49	83,8%	3,4%
Coruña (A)	277.417	3,1%	1,2%	714,19	88,4%	3,3%
Lugo	120.449	1,4%	-0,2%	600,90	74,4%	3,2%
Ourense	109.206	1,2%	0,1%	590,20	73,1%	3,1%
Pontevedra	221.815	2,5%	1,6%	712,87	88,3%	3,6%
MADRID	994.884	11,3%	2,5%	956,94	118,5%	3,4%
MURCIA	226.987	2,6%	1,6%	711,57	88,1%	3,2%
NAVARRA	121.475	1,4%	1,5%	914,26	113,2%	3,5%
PAIS VASCO	503.202	5,7%	1,4%	999,11	123,7%	3,1%
Araba/Álava	65.465	0,7%	2,2%	1.009,50	125,0%	3,5%
Guipuzkoa	170.653	1,9%	1,4%	977,21	121,0%	3,0%
Bizkaia	267.084	3,0%	1,2%	1.010,56	125,1%	3,1%
RIOJA (LA)	64.430	0,7%	1,0%	772,65	95,7%	3,4%
Ceuta	7.828	0,1%	1,3%	853,12	105,6%	2,5%
Melilla	7.210	0,1%	1,3%	787,01	97,4%	2,4%
TOTAL	8.830.482	100,0%	1,5%	807,64	100,0%	3,2%